

GRONDSLAGEN VOOR NADERE VERDELING LEENRECHT BOEKEN AAN VISUELE MAKERS

Vastgesteld: 4 september 2017

Laatst gewijzigd: 16 april 2018

Ingangsdatum: 1 januari 2017

ALGEMENE OMSCHRIJVING

De leenrechtvergoeding voor (luister)boeken wordt jaarlijks uitgekeerd. De Rechthebbende geeft bijdragen aan uitgaven op. Aan deze bijdragen deelt Pictoright conform onderstaande methodiek basispunten toe en een weging die gekoppeld is aan het aantal uitleningen (deze gegevens worden verschaft door Stichting Leenrecht). Hieruit volgen de repartitiepunten per bijdrage. De repartitiepunten vermenigvuldigd met de puntwaarde bepalen het uit te keren bedrag aan de Rechthebbende. De puntwaarde wordt per repartitie vastgesteld. Deze waarde is afhankelijk van het totaal te repareren bedrag en het totale aantal repartitiepunten, welke factoren per repartitie verschillen. De puntwaarde kan dus niet uit deze Grondslagen worden afgeleid.

PUNTEN EN WEGING

A. De basispunten per bijdrage:

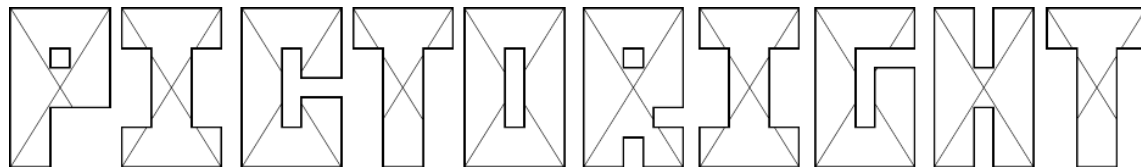
Foto, illustratie, beeldende kunst in binnenwerk boek:	1
Foto, illustratie, beeldende kunst op omslag (luister)boek:	3
Ontwerp omslag (luister)boek:	3
Ontwerp binnenwerk boek:	3

B. Maximum

- Per (luister)boek geldt een maximum van 30 basispunten per maker per Jaar van recht. Dit geldt ook voor stripboeken.
- Eén of meerdere bijdragen aan een omslag van een (luister)boek lever(t)(en) 3 basispunten op.
Voorbeeld: 1 bijdrage op de omslag levert 3 basispunten op, 5 bijdragen op de omslag leveren ook 3 basispunten op.
- Een paginavullende strip levert maximaal 8 basispunten op. Bij strippagina's dienen dus de afzonderlijke afbeeldingen te worden geteld, tot een maximum van 8 bijdragen.
Voorbeeld: een strip met 3 afzonderlijke afbeeldingen levert 3 basispunten op, een strip met 12 afzonderlijke afbeeldingen levert 8 basispunten op.
- Indien opgave wordt gedaan voor het basisontwerp of elementen uit het ontwerp die gebruikt worden voor meerdere (luister)boeken, dan wordt het aantal basispunten met betrekking tot deze bijdrage gesteld op 50%.

C. Staffel m.b.t. het aantal uitleningen per uitgave (weging):

1-10	100%	(1,000)
11-100	95%	(0,950)
101-200	90%	(0,900)
201-300	80%	(0,800)
301-400	70%	(0,700)
401-500	60%	(0,600)
501-600	50%	(0,500)
601-700	40%	(0,400)



701-800	30%	(0,300)
801-900	20%	(0,200)
901-1.000	10%	(0,100)
1.001-2.500	9%	(0,090)
2.501-5.000	8%	(0,080)
5.001-7.500	7%	(0,070)
7.501-10.000	6%	(0,060)
10.001 e.v.	5%	(0,050)

De staffel wordt gehanteerd op een vergelijkbare wijze als het belastingschijvensysteem. Dat betekent dat de eerste 10 uitleningen altijd voor 100% worden meegeteld en de volgende 90 uitleningen voor 95%, enz.